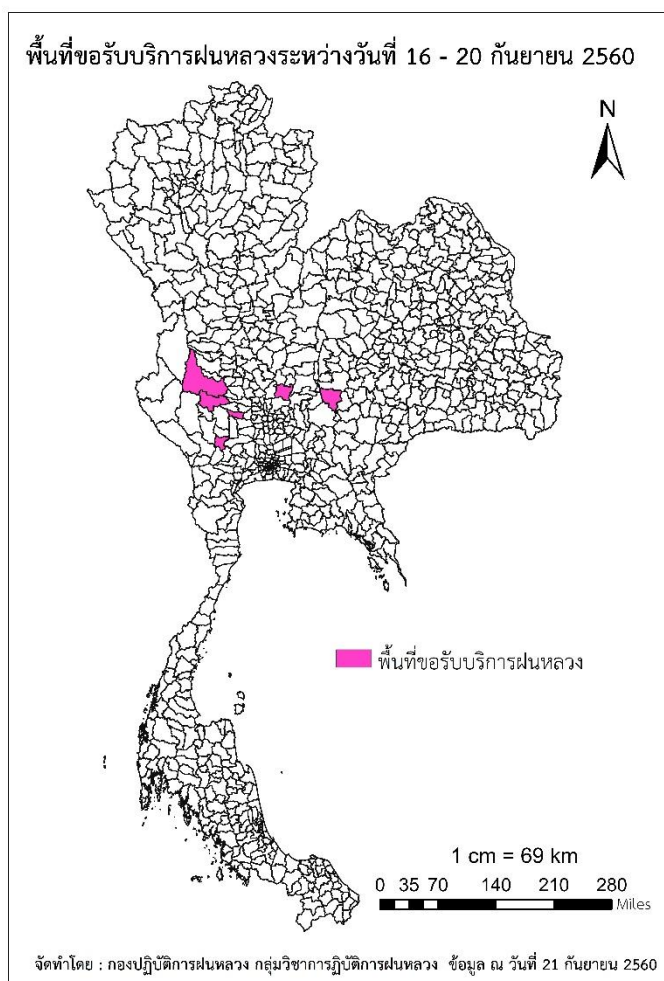




๑ การคาดหมายพื้นที่ประสบภัยแล้ง

จังหวัดที่ได้รับผลกระทบภัยแล้งตามรายงานของกรมป้องกันและบรรเทาสาธารณภัย (ปภ.) ณ วันที่ 16 พฤษภาคม 2560 (เวลา 18.00 น.) จังหวัดสระแก้วได้ประกาศสิ้นสุดสถานการณ์ภัยพิบัติ (ภัยแล้ง) ณ วันที่ 21 เมษายน 2560 ปัจจุบันไม่มีจังหวัดที่ประกาศเขตการให้ความช่วยเหลือผู้ประสบภัยพิบัติ (ภัยแล้ง)



๑ พื้นที่ขอรับบริการฝนหลวง (16 - 20 กันยายน 2560)

ภาค	รายชื่อจังหวัด (อำเภอ) ที่มีผู้ขอรับบริการ	การขอรับบริการฝนหลวง (ครั้ง)
เหนือ	ไม่มีการขอรับบริการ	-
กลาง	กาญจนบุรี(พนมทวน), ลพบุรี(โคกสำโรง), สุพรรณบุรี(ดอนเจดีย์ ด่านช้าง), อุทัยธานี(บ้านไร่)	5
ตะวันออกเฉียงเหนือ	นครราชสีมา(สีคิ้ว)	1
ตะวันออก	ไม่มีการขอรับบริการ	-
ใต้	ไม่มีการขอรับบริการ	-
รวม	5 จังหวัด 6 อำเภอ	6

๑ สถานการณ์ปริมาณน้ำเก็บกักในอ่างเก็บน้ำที่สำคัญ

	ความจุของอ่างที่ รนก. <sup>1</sup> (ล้าน ลบ.ม.)	ปริมาณน้ำในอ่างฯ (%)				ปริมาณน้ำไหลลงอ่างฯ (ล้าน m <sup>3</sup> )	ปริมาณน้ำไหลลงอ่างฯสะสม <sup>2</sup> (ล้าน m <sup>3</sup> )	ระดับน้ำ
		17 ก.ย.	18 ก.ย.	19 ก.ย.	20 ก.ย.			
<b>ภาคเหนือ</b>						<b>173.89</b>	<b>9782.67</b>	
- ภูมิพล(ตาก)	13,462	57	57	58	58	85.37	3108.41	-
- สิริกิติ์(อุดรดิตต์)	9,510	76	76	77	77	34.97	4039.61	-
- แม่จัด(เชียงใหม่)	265	66	66	67	68	1.73	134.90	-
- แม่กวง(เชียงใหม่)	263	33	34	35	35	1.33	120.72	ต่ำกว่า 40%
- กิวลม(ลำปาง)	106	73	72	70	66	5.51	545.74	-
- กิวคอง(ลำปาง)	170	91	90	91	91	1.70	219.48	-
- แควน้อย(พิษณุโลก)	939	88	92	95	98	43.28	1613.81	-
<b>ภาคตะวันออกเฉียงเหนือ</b>						<b>58.17</b>	<b>7699.91</b>	
- ห้วยหลวง(อุดรธานี)	135	74	76	77	78	1.45	130.20	-
- น้ำอูน(สกลนคร)	520	111	112	112	111	3.42	877.31	-
- น้ำพุง(สกลนคร)	166	105	106	104	104	1.87	271.50	-
- จุฬารักษ์(ชัยภูมิ)	164	74	75	76	76	1.25	120.62	-
- อุบลรัตน์(ขอนแก่น)	2,431	75	76	76	76	31.11	2912.26	-
- ลำปาว(กาฬสินธุ์)	1,980	83	84	85	84	16.51	2969.99	-
- ลำตะคอง(นครราชสีมา)	314	35	35	35	35	0.17	78.59	ต่ำกว่า 40%
- ลำพระเพลิง(นครราชสีมา)	110	56	55	55	55	0.67	105.28	-
- มูลบ่น(นครราชสีมา)	141	60	60	60	60	0.54	62.61	-
- ลำแซะ(นครราชสีมา)	275	58	57	57	57	0.98	142.69	-
- ลำน้ำรอง(บุรีรัมย์)	121	57	56	56	56	0.20	28.86	-
- ลำปลายมาศ(นครราชสีมา)	98	0	66	67	66	0.00	-	-
<b>ภาคกลาง</b>						<b>49.14</b>	<b>8937.37</b>	
- ป่าสัก(ลพบุรี)	960	44	45	45	46	7.99	2248.61	ต่ำกว่า 50%
- ทับเสลา(อุทัยธานี)	160	63	64	64	64	0.86	64.01	-
- กระเสียว(สุพรรณบุรี)	240	63	63	63	64	1.77	192.69	-
- ศรีนครินทร์(กาญจนบุรี)	17,745	79	79	79	79	25.38	2730.69	-
- วชิราลงกรณ์(กาญจนบุรี)	8,860	73	73	73	73	13.14	3701.37	-
<b>ภาคตะวันออก</b>						<b>2.18</b>	<b>766.28</b>	
- ชุนด่านฯ(นครนายก)	224	65	66	66	67	0.99	166.56	-
- คลองสิียด(ฉะเชิงเทรา)	420	47	47	46	46	0.00	143.97	ต่ำกว่า 50%
- บางพระ(ชลบุรี)	117	88	88	88	88	0.18	86.05	-
- หนองปลาไหล(ระยอง)	164	80	81	81	81	0.44	152.82	-
- ประแสร์(ระยอง)	248	76	77	77	77	0.26	216.88	-
- พระปรัง(สระแก้ว)	97	0	105	53	108	0.18	-	-
- ดอกกราย(ระยอง)	71	0	95	77	95	0.04	-	-
- คลองพระพุทธ(จันทบุรี)	70	0	67	75	67	0.10	-	-
<b>ภาคใต้</b>						<b>20.56</b>	<b>4220.16</b>	
- แก่งกระเจาน(เพชรบุรี)	710	47	47	47	47	2.19	392.83	ต่ำกว่า 50%
- ปรามบุรี(ประจวบคีรีขันธ์)	347	52	52	52	52	0.97	182.36	-
- รัชชประภา(สุราษฎร์ธานี)	5,639	76	76	76	76	6.01	2033.35	-
- บางกลาง(ยะลา)	1,454	63	63	63	63	11.39	1611.62	-

<sup>1</sup>รนก. = ระดับน้ำเก็บกัก,ที่มา: กรมชลประทาน

ปริมาณน้ำไหลลงอ่างสะสมตั้งแต่วันที่ 1 มกราคม 2560 ถึงปัจจุบัน

การพยากรณ์อากาศและสภาพอากาศประจำวัน

๑ ลักษณะอากาศทั่วไปและการพยากรณ์อากาศ ประจำวันที่ 21 กันยายน 2560 (เวลา 06.00 น.)

ลักษณะอากาศทั่วไป	
<p>พยากรณ์อากาศ 24 ชั่วโมงข้างหน้า ประเทศไทยยังคงมีฝนตกต่อเนื่องและมีฝนตกหนักบางแห่ง บริเวณภาคตะวันออกเฉียงเหนือ ภาคกลาง ภาคตะวันออก และภาคใต้ สำหรับทะเลอันดามันมีคลื่นสูงประมาณ 2 เมตร ขอให้ชาวเรือเดินเรือด้วยความระมัดระวัง</p> <p>ลักษณะสำคัญทางอุตุนิยมวิทยา ร่องมรสุมพาดผ่านภาคกลางตอนบน และภาคตะวันออกเฉียงเหนือ ประกอบกับมรสุมตะวันตกเฉียงใต้ที่พัดปกคลุมทะเล อันดามัน ภาคใต้ และอ่าวไทยมีกำลังแรงขึ้น ส่งผลให้ภาคตะวันออกเฉียงเหนือ ภาคกลาง ภาคตะวันออก และภาคใต้ รวมทั้งกรุงเทพมหานครและปริมณฑลมีฝนตกต่อเนื่องและมีฝนตกหนักบางแห่ง สำหรับคลื่นลมบริเวณทะเลอันดามันมีกำลังปานกลาง</p>	
การพยากรณ์อากาศรายภาค	
ภาคเหนือ	มีฝนฟ้าคะนอง ร้อยละ 30 ของพื้นที่ ส่วนมากบริเวณจังหวัดเพชรบูรณ์ พิษณุโลก กำแพงเพชร พิจิตร และตาก อุณหภูมิต่ำสุด 23-25 องศาเซลเซียส อุณหภูมิสูงสุด 33-35 องศาเซลเซียส ลมตะวันตกเฉียงใต้ ความเร็ว 15-35 กม./ชม.
ภาคกลาง	มีฝนฟ้าคะนอง ร้อยละ 40 ของพื้นที่ และมีฝนตกหนักบางแห่ง บริเวณจังหวัดตราขบุรี กาญจนบุรี สระบุรี ลพบุรี พระนครศรีอยุธยา และนครสวรรค์ อุณหภูมิต่ำสุด 23-26 องศาเซลเซียส อุณหภูมิสูงสุด 34-36 องศาเซลเซียส ลมตะวันตกเฉียงใต้ ความเร็ว 15-30 กม./ชม.
ภาคตะวันออกเฉียงเหนือ	มีฝนฟ้าคะนอง ร้อยละ 60 ของพื้นที่ และมีฝนตกหนักบางแห่ง บริเวณจังหวัดเลย สกลนคร กาฬสินธุ์ นครราชสีมา บุรีรัมย์ สุรินทร์ ศรีสะเกษ ขอนแก่น ชัยภูมิ ร้อยเอ็ด ยโสธร และอำนาจเจริญ อุณหภูมิต่ำสุด 24-25 องศาเซลเซียส อุณหภูมิสูงสุด 31-33 องศาเซลเซียส ลมตะวันตกเฉียงใต้ ความเร็ว 15-30 กม./ชม.
ภาคตะวันออก	มีฝนฟ้าคะนอง ร้อยละ 60 ของพื้นที่ และมีฝนตกหนักบางแห่ง บริเวณจังหวัดปราจีนบุรี สระแก้ว ชลบุรี ระยอง จันทบุรี และตราด อุณหภูมิต่ำสุด 25-27 องศาเซลเซียส อุณหภูมิสูงสุด 31-33 องศาเซลเซียส ลมตะวันตกเฉียงใต้ ความเร็ว 15-35 กม./ชม. ทะเลมีคลื่นสูง 1-2 เมตร บริเวณที่มีฝนฟ้าคะนองคลื่นสูงประมาณ 2 เมตร
ภาคใต้ฝั่งตะวันออก	มีเมฆเป็นส่วนมาก กับมีฝนฟ้าคะนอง ร้อยละ 40 ของพื้นที่ และมีฝนตกหนักบางแห่ง บริเวณจังหวัดสุราษฎร์ธานี นครศรีธรรมราช พัทลุง สงขลา ปัตตานี ยะลา และนราธิวาส อุณหภูมิต่ำสุด 23-25 องศาเซลเซียส อุณหภูมิสูงสุด 33-34 องศาเซลเซียส ลมตะวันตกเฉียงใต้ ความเร็ว 15-30 กม/ชม. ทะเลมีคลื่นสูงประมาณ 1 เมตร ห่างฝั่งคลื่นสูง 1-2 เมตร
ภาคใต้ฝั่งตะวันตก	มีเมฆเป็นส่วนมาก กับมีฝนฟ้าคะนอง ร้อยละ 60 ของพื้นที่ และมีฝนตกหนักบางแห่ง บริเวณจังหวัดภูเก็ต กระบี่ ตรัง และสตูล อุณหภูมิต่ำสุด 22-26 องศาเซลเซียส อุณหภูมิสูงสุด 32-34 องศาเซลเซียส ลมตะวันตกเฉียงใต้ ความเร็ว 20-35 กม/ชม. ทะเลมีคลื่นสูงประมาณ 2 เมตร บริเวณที่มีฝนฟ้าคะนองคลื่นสูงมากกว่า 2 เมตร

ที่มา: กรมอุตุนิยมวิทยา

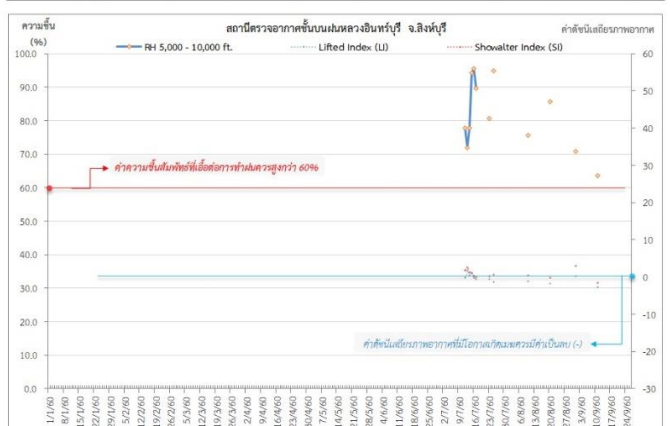
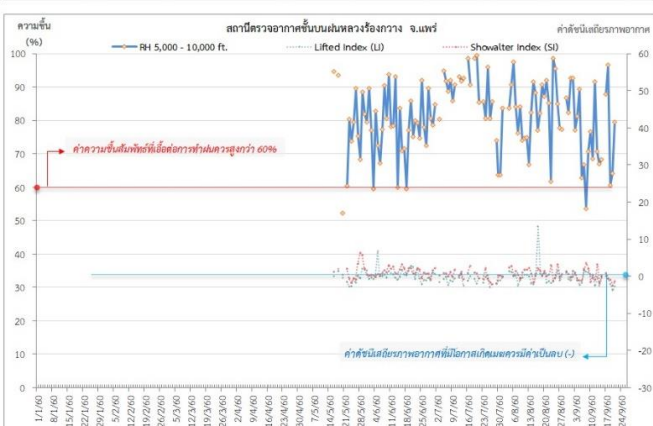
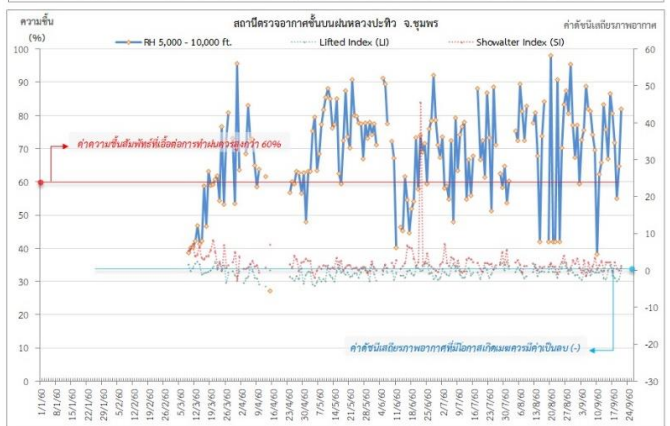
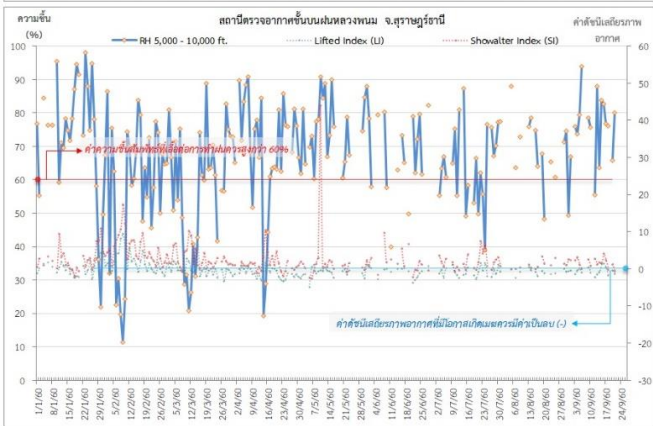
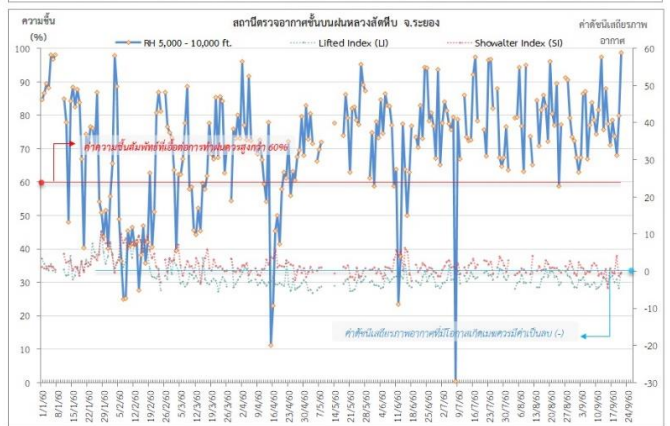
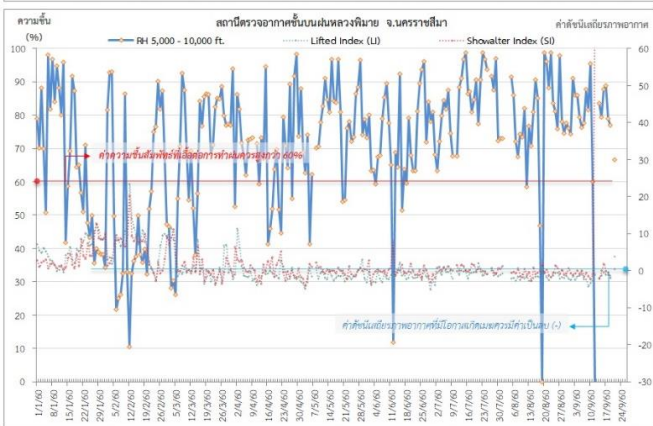
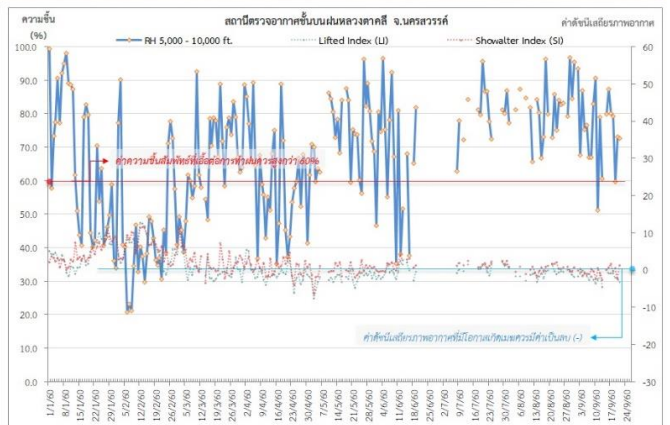
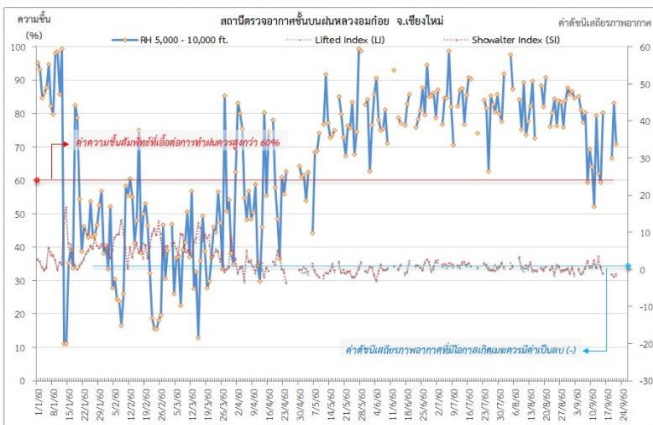
๑ ข้อมูลความชื้นจากการตรวจอากาศชั้นบน (Sounding) ระยะเวลาสูง 5,000 - 10,000 ฟุต

ภาค	สถานีตรวจอากาศ	ความชื้นสัมพัทธ์ (%)					เสถียรภาพ อากาศ
		17 ก.ย.	18 ก.ย.	19 ก.ย.	20 ก.ย.	21 ก.ย.	
ภาคเหนือ	สถานีเรดาร์ฝนหลวงอมก๋อย	59.5	59.5	59.5	59.5	59.5	เสถียรภาพ
	สถานีตรวจอากาศเคลื่อนที่ร่องกวาง	66.9	66.9	66.9	66.9	66.9	ไม่เสถียรภาพ
ภาคกลาง	สถานีเรดาร์ฝนหลวงตาคลี	-	-	-	-	-	ไม่มีข้อมูล
	สถานีตรวจอากาศเคลื่อนที่อินทร์บุรี	-	-	-	-	-	ไม่มีข้อมูล
ภาคตะวันออกเฉียงเหนือ	สถานีเรดาร์ฝนหลวงพิมาย	83.5	83.5	83.5	83.5	83.5	ไม่เสถียรภาพ
ภาคตะวันออก	สถานีเรดาร์ฝนหลวงสัทธิษ	87.9	87.9	87.9	87.9	87.9	เสถียรภาพ
ภาคใต้	สถานีเรดาร์ฝนหลวงพนม	63.5	63.5	63.5	63.5	63.5	เสถียรภาพ
	สถานีตรวจอากาศเคลื่อนที่ประทีพ	75.8	75.8	75.8	75.8	75.8	เสถียรภาพ

หมายเหตุ : สภาพอากาศมีเสถียรภาพ(Stable) หมายถึงสภาพอากาศที่มีโอกาสน้อยหรือไม่มีโอกาสในการเกิดเมฆในแนวตั้งเพื่อพัฒนาตัวกลายเป็นกลุ่มฝนสภาพอากาศไม่เสถียรภาพ(Unstable) หมายถึงสภาพอากาศที่มีโอกาสเกิดเมฆในแนวตั้งและพัฒนาตัวเป็นกลุ่มฝน

๑ กราฟแสดงแนวโน้มความชื้นอากาศชั้นบนและดัชนีเสถียรภาพอากาศ (ระหว่างวันที่ 1 มกราคม - 21 กันยายน 2560)

กราฟแสดงผลตรวจอากาศชั้นบน (ระยะ 5,000 - 10,000 ฟุต) ตั้งแต่วันที่ 1 มกราคม 2560 - ปัจจุบัน



หมายเหตุ

- ระยะความสูง 5,000-10,000 ฟุต เป็นระดับเพดานบินในการปฏิบัติการฝนหลวง (ระดับฐานเมฆ)
- ค่าความชื้นสัมพัทธ์ที่เอื้อต่อการปฏิบัติการฝนหลวงควรมีค่าสูงกว่าร้อยละ 60 ขึ้นไป
- ดัชนีเสถียรภาพชั้นอากาศที่มีโอกาสเกิดเมฆครมที่ค่าเป็นลบ (-)
- LI: Lifted Index คือค่าดัชนีเสถียรภาพชั้นอากาศระดับต่ำ
- SI: Showalter Index คือค่าดัชนีเสถียรภาพชั้นอากาศระดับกลาง

การปฏิบัติการฝนหลวงประจำวัน

๐ สรุปผลปฏิบัติการฝนหลวงประจำวัน 20 กันยายน 2560

ภาค/หน่วยฯ	หน่วยปฏิบัติการ (หน่วย)	เครื่องบิน ฝล./ทอ. (ลำ)	จำนวนเที่ยวบิน (เที่ยว)	จำนวนชั่วโมงบิน (ชั่วโมง)	ปริมาณสารฝนหลวง (ตัน/Agl, CaCl <sub>2</sub> นัต(ทำฝน)/Agl นัต(ยับยั้งลูกเห็บ))	จังหวัดที่มีการรายงานฝนตก (จำนวนจังหวัด/อ่างเก็บน้ำเป้าหมาย)
<b>เหนือ</b>	<b>2</b>	<b>7/-</b>	<b>12</b>	<b>17:20</b>	<b>13.00/-,-/-</b>	<b>3/2</b>
- เชียงใหม่	1	3/-	9	12:35	9.00	มีฝนตกเล็กน้อยถึงปานกลาง บริเวณพื้นที่ จ.เชียงใหม่ (แม่แจ่ม ฮอด ดอยเต่า ดอยสะเก็ด) และพื้นที่ลุ่มรับน้ำเขื่อนภูมิพล เขื่อนแม่งวงอุดมธารา
- ดาก	1	4/-	3	4:45	4.00	มีฝนตกเล็กน้อยถึงปานกลาง บริเวณพื้นที่ จ.เชียงใหม่ (อมก๋อย) จ.ลำพูน (ลี้) จ.ตาก (สามเงา) และพื้นที่ลุ่มรับน้ำเขื่อนภูมิพลตอนล่าง
<b>กลาง</b>	<b>2</b>	<b>3/2</b>	<b>6</b>	<b>8:20</b>	<b>4.20/-,-/-</b>	<b>3/2</b>
- กาญจนบุรี	1	3/-	6	8:20	4.20	มีฝนตกเล็กน้อยถึงปานกลาง บริเวณพื้นที่ จ.กาญจนบุรี (ศรีสวัสดิ์ สังขละบุรี ทองผาภูมิ หนองปรือ) จ.สุพรรณบุรี (ด่านช้าง) จ.อุทัยธานี (บ้านไร่) และพื้นที่ลุ่มรับน้ำเขื่อนศรีนครินทร์ พื้นที่ลุ่มรับน้ำเขื่อนวชิราลงกรณ์
- ลพบุรี	1	-/2	0	0:00	0.00	ไม่ปฏิบัติการฝนหลวง เนื่องจาก ในช่วงเช้ามีกลุ่มฝนเคลื่อนเข้าปกคลุมสนามบิน และในช่วงบ่ายมีเมฆชั้นกลางชั้นสูงปกคลุมหนาแน่นส่งผลให้ไม่มีกลุ่มเมฆก่อตัวในพื้นที่เป้าหมาย(พื้นที่ลุ่มรับน้ำเขื่อนลำตะคอง)
<b>ตะวันออกเฉียงเหนือ</b>	<b>1</b>	<b>3/1</b>	<b>1</b>	<b>1:35</b>	<b>1.00/-,-/-</b>	<b>1/1</b>
- นครราชสีมา	1	3/1	1	1.35	1.00	มีฝนเล็กน้อย บริเวณพื้นที่การเกษตร จ.นครราชสีมา (ปากช่อง) และพื้นที่ลุ่มรับน้ำเขื่อนลำตะคอง
<b>ตะวันออก</b>	<b>1</b>	<b>3/-</b>	<b>6</b>	<b>7:45</b>	<b>4.30/-,-/-</b>	<b>1/-</b>
- ระยอง	1	3/-	6	7:45	4.30	มีฝนตกปานกลางถึงหนัก บริเวณพื้นที่ลุ่มรับน้ำอ่างเก็บน้ำคลองสิียด อ.ท่าตะเกียบ จ.ฉะเชิงเทรา
<b>ใต้</b>	<b>1</b>	<b>3/-</b>	<b>7</b>	<b>9:00</b>	<b>4.20/-,-/-</b>	<b>-/2</b>
- หัวหิน	1	3/-	7	9:00	4.20	มีฝนตกปานกลางถึงหนักบางแห่ง บริเวณพื้นที่ลุ่มรับน้ำเขื่อนแก่งกระจาน เขื่อนปราณบุรี
<b>รวม</b>	<b>7</b>	<b>19/3</b>	<b>32</b>	<b>44:00</b>	<b>26.70/-,-/-</b>	<b>8/7</b>

๑ สรุปผลรวมปฏิบัติการตั้งแต่เริ่มตั้งหน่วยปฏิบัติการฝนหลวง (3 มีนาคม - 20 กันยายน 2560)

ตั้งแต่เริ่มตั้งหน่วยปฏิบัติการฝนหลวง เมื่อวันที่ 3 มีนาคม - 20 กันยายน 2560 มีการขึ้นปฏิบัติการฝนหลวง จำนวน 184 วัน มีวันฝนตกจากการปฏิบัติการฝนหลวงคิดเป็นร้อยละ 97.2 ขึ้นปฏิบัติงานจำนวน 3,100 เที่ยวบิน (4,483:27 ชั่วโมงบิน) ปริมาณการใช้สารฝนหลวง 2,687.73 ตัน พลุซิลเวอร์ไอโอไดต์สำหรับภารกิจปฏิบัติการฝนหลวง จำนวน 433 นัด พลุแคลเซียมคลอไรด์ สำหรับภารกิจปฏิบัติการฝนหลวง จำนวน 56 นัด และพลุซิลเวอร์ไอโอไดต์สำหรับภารกิจปฏิบัติการยับยั้งความรุนแรงพายุลูกเห็บ จำนวน 1,236 นัด จังหวัดที่มีรายงานฝนตกรวม 56 จังหวัด และทำให้มีปริมาณน้ำไหลเข้าอ่างสะสมรวม 4,022.22 ล้าน ลบ.ม.

ภาค - ศูนย์/หน่วยปฏิบัติการฯ	ขึ้นบิน (วัน)	ฝนตก (วัน)	จำนวน เที่ยวบิน (เที่ยว)	จำนวน ชั่วโมงบิน (ชั่วโมง)	ปริมาณ สารฝนหลวง (ตัน/AgI,CaCl <sub>2</sub> นัด (ทำฝน)/AgIนัด(ยับยั้ง ลูกเห็บ))	จังหวัดที่มีรายงานฝนตก (ทั้งการสังเกตด้วยสายตา/ การตรวจวัดด้วยเรดาร์ และ เครื่องวัดน้ำฝนอัตโนมัติ)	ปริมาตร น้ำไหลลง อ่างเก็บน้ำสะสม (ล้าน ลบ.ม.)
<b>เหนือ</b>	<b>130</b>	<b>128</b>	<b>920</b>	<b>1415:05</b>	<b>910.90/433,-/1236</b>	<b>15 จังหวัด</b>	<b>2,246.48</b>
- เชียงใหม่ (เปิดหน่วยฯ 3 มี.ค. 60 เป็นต้นไป)	106	102	499	730:25	510.60/15,-/1236	บริเวณที่มีฝนตก ได้แก่ จ.กำแพงเพชร จ.เชียงใหม่ จ.แพร่ จ.แม่ฮ่องสอน จ.น่าน จ.ลำปาง จ.ลำพูน จ.สุโขทัย จ.เชียงราย จ.พะเยา จ.ตาก (11 จังหวัด)	ภูมิพล 1,851.81 สิริกิติ์ 341.01 แม่จัต 7.75 แม่กวาง 43.26 กิ่วลม 1.82 แควน้อย 0.83
- พิษณุโลก (เปิดหน่วยฯ ระหว่างวันที่ 1-21 ก.ค. 60)	59	56	167	312:10	149.000/418,-/-	บริเวณที่มีฝนตก ได้แก่ จ.กำแพงเพชร จ.เชียงใหม่ จ.ตาก จ.พิจิตร จ.น่าน จ.พิษณุโลก จ.เพชรบูรณ์ จ.แพร่ จ.ลำพูน จ.สุโขทัย จ.หนองบัวลำภู จ.ลำปาง จ.นครสวรรค์ จ.ชัยภูมิ จ.เลย จ.อุตรดิตถ์ (16 จังหวัด)	
- ตาก (เปิดหน่วยฯ 1 มี.ย. 60 เป็นต้นไป)	58	57	254	381:20	251.30/-,-/-	บริเวณที่มีฝนตก ได้แก่ จ.กำแพงเพชร จ.เชียงใหม่ จ.ตาก จ.น่าน จ.ลำปาง จ.ลำพูน (6 จังหวัด)	
<b>กลาง</b>	<b>132</b>	<b>129</b>	<b>670</b>	<b>929:42</b>	<b>513.93/-,46/-</b>	<b>11 จังหวัด</b>	<b>1,465.23</b>
- นครสวรรค์ (เปิดหน่วยฯ ระหว่างวันที่ 3 - 30 มี.ค. 60)	13	13	33	50:25	33.000/-,-/-	บริเวณที่มีฝนตก ได้แก่ จ.ชัยนาท จ.นครสวรรค์ จ.ลพบุรี จ.สิงห์บุรี จ.เพชรบูรณ์(ตอนล่าง) จ.พิจิตร จ.อุทัยธานี จ.กาญจนบุรี (8 จังหวัด)	ป่าสักฯ 73.17 กระเสี้ยว 7.63 ศรีนครินทร์ 898.26 วชิราลงกรณ์ 486.37
- กาญจนบุรี (เปิดหน่วยฯ ระหว่างวันที่ 1 เม.ย.-31 ก.ค. 60)	84	82	279	419:25	238.23/-,-/-	บริเวณที่มีฝนตก ได้แก่ จ.กาญจนบุรี จ.นครปฐม จ.ชัยนาท จ.พระนครศรีอยุธยา จ.สุพรรณบุรี จ.อ่างทอง จ.สิงห์บุรี จ.อุทัยธานี จ.ตาก จ.นครสวรรค์ (10 จังหวัด)	

ภาค - ศูนย์/หน่วยปฏิบัติการฯ	ขึ้นบิน (วัน)	ฝนตก (วัน)	จำนวน เที่ยวบิน (เที่ยว)	จำนวน ชั่วโมงบิน (ชั่วโมง)	ปริมาณ สารฝนหลวง (ตัน/AgI, CaCl <sub>2</sub> น้ (ทำฝน)/AgI น้(ย้บย้ ลูกเห็บ))	จังหวัดที่มีรายงานฝนตก (ทั้งการสังเกตด้วยสายตา/ การตรวจวัดด้วยเรดาร์ และ เครื่องวัดน้ำฝนอัตโนมัติ)	ปริมาตร น้ำไหลลง อ่างเก็บน้ำสะสม (ล้าน ลบ.ม.)
- ลพบุรี (เปิดหน่วยฯ 3 มี.ค.-30 มิ.ย. 60 และตั้งแต่วันที่ 21 ก.ค. 60 เป็นต้นไป)	77	73	301	373:02	205.00/-,46/-	บริเวณที่มีฝนตก ได้แก่ จ.กาญจนบุรี จ.ชัยนาท จ.นครสวรรค์ จ.พระนครศรีอยุธยา จ.ลพบุรี จ.สระบุรี จ.สิงห์บุรี จ.สุพรรณบุรี จ.อ่างทอง จ.อุทัยธานี จ.เพชรบูรณ์ (ตอนล่าง) จ.นครราชสีมา (12 จังหวัด)	
- ราชบุรี (เปิดหน่วยฯ ตั้งแต่วันที่ 1 ส.ค. 60 เป็นต้นไป)	15	15	56	84:50	37.70/-,-/-	บริเวณที่มีฝนตก ได้แก่ จ.กาญจนบุรี จ.สุพรรณบุรี จ.ชัยนาท (3 จังหวัด)	
<b>ตะวันออกเฉียงเหนือ</b>	<b>126</b>	<b>119</b>	<b>435</b>	<b>673:30</b>	<b>488.60/-,10/-</b>	<b>17 จังหวัด</b>	<b>77.50</b>
- นครราชสีมา (เปิดหน่วยฯ 1 เม.ย. 60 เป็นต้นไป)	103	96	292	415:30	344.60/-,10/-	บริเวณที่มีฝนตก ได้แก่ จ.นครราชสีมา จ.บุรีรัมย์ จ.อุบลราชธานี จ.ชัยภูมิ จ.ร้อยเอ็ด จ.มหาสารคาม (6 จังหวัด)	น้ำพุ 0.4 ลำปาว 12.45 ลำตะคอง 28.42 ลำพระเพลิง 19.49 มูลบ 3.31
- อุดรธานี (เปิดหน่วยฯ ระหว่างวันที่ 15 มี.ค. 60 - 1 พ.ค. 60)	22	20	54	77:35	54.000/-,-/-	บริเวณที่มีฝนตก ได้แก่ จ.กาฬสินธุ์ จ.ขอนแก่น จ.ชัยภูมิ จ.นครพนม จ.เลย จ.สกลนคร จ.หนองคาย จ.หนองบัวลำภู จ.อุดรธานี (9 จังหวัด)	ลำแซะ 5.87 ลำนางรอง 1.54 ลำปลายมาศ 0.882 สิรินธร 5.14
- ขอนแก่น (เปิดหน่วยฯ ระหว่างวันที่ 1 พ.ค. - 31 พ.ค. 60)	15	14	42	65:40	42.000/-,-/-	บริเวณที่มีฝนตก ได้แก่ จ.กาฬสินธุ์ จ.ขอนแก่น จ.ชัยภูมิ จ.บุรีรัมย์ จ.มหาสารคาม จ.สกลนคร จ.อุดรธานี จ.นครราชสีมา (8 จังหวัด)	
- บุรีรัมย์ (เปิดหน่วยฯ ระหว่างวันที่ 3 - 30 มี.ค. 60)	19	19	47	78:45	47.000/-,-/-	บริเวณที่มีฝนตก ได้แก่ จ.นครราชสีมา จ.บุรีรัมย์ จ.มหาสารคาม จ.ยโสธร จ.ร้อยเอ็ด จ.ศรีสะเกษ จ.สุรินทร์ (7 จังหวัด)	
<b>ตะวันออก</b>	<b>130</b>	<b>129</b>	<b>615</b>	<b>861:00</b>	<b>436.50/-,-/-</b>	<b>7 จังหวัด</b>	<b>75.90</b>
- จันทบุรี (เปิดหน่วยฯ ระหว่างวันที่ 3 มี.ค. - 19 เม.ย. 60)	30	30	142	203:00	100.200/-,-/-	บริเวณที่มีฝนตก ได้แก่ จ.จันทบุรี จ.ฉะเชิงเทรา จ.ชลบุรี จ.ปราจีนบุรี จ.ระยอง จ.สระแก้ว จ.ตราด (7 จังหวัด)	คลองสียัด 63.74 หนองปลาไหล 1.29 ประแสร์ 2.76 พระปรัง 7.831

ภาค - ศูนย์/หน่วยปฏิบัติการฯ	ขึ้นบิน (วัน)	ฝนตก (วัน)	จำนวน เที่ยวบิน (เที่ยว)	จำนวน ชั่วโมงบิน (ชั่วโมง)	ปริมาณ สารฝนหลวง (ตัน/AgI, CaCl <sub>2</sub> นัต (ทำฝน)/AgI นัต(ยับยั้ง ลูกเห็บ))	จังหวัดที่มีรายงานฝนตก (ทั้งการสังเกตด้วยสายตา/ การตรวจวัดด้วยเรดาร์ และ เครื่องวัดน้ำฝนอัตโนมัติ)	ปริมาตร น้ำไหลลง อ่างเก็บน้ำสะสม (ล้าน ลบ.ม.)
- สระแก้ว (เปิดหน่วยฯ ระหว่างวันที่ 20 เม.ย.-31 ก.ค. 60)	67	67	321	389:10	228.500/-,-/-	บริเวณที่มีฝนตก ได้แก่ จ.จันทบุรี จ.ฉะเชิงเทรา จ.ชลบุรี จ.ปราจีนบุรี จ.สระแก้ว จ.ระยอง (6 จังหวัด)	ดอกกราย 0.277
- ระยอง (เปิดหน่วยฯ ตั้งแต่วันที่ 1 ส.ค. 60 เป็นต้นไป)	33	32	152	268:30	107.80/-,-/-	บริเวณที่มีฝนตก ได้แก่ จ.ฉะเชิงเทรา จ.สระแก้ว (2 จังหวัด)	
<b>ใต้</b>	<b>98</b>	<b>97</b>	<b>460</b>	<b>640:10</b>	<b>337.80/-,-/-</b>	<b>6 จังหวัด</b>	<b>157.11</b>
- หัวหิน (เปิดหน่วยฯ ระหว่างวันที่ 3 มี.ค. 60 – 31พ.ค. 60 และตั้งแต่วันที่ 17 ก.ค. 60 เป็นต้นไป)	94	93	444	606:30	337.80/-,-/-	บริเวณที่มีฝนตก ได้แก่ จ.ประจวบคีรีขันธ์ จ.เพชรบุรี จ.ราชบุรี (3 จังหวัด)	แก่งกระจาน 85.06 ปราณบุรี 21.28 บางลา 50.77
- สงขลา (เปิดหน่วยฯ ระหว่างวันที่ 3 มี.ค. – 20 เม.ย. 60)	16	16	16	33:40	32.000/-,-/-	บริเวณที่มีฝนตก ได้แก่ จ.พัทลุง จ.ยะลา จ.นราธิวาส (3 จังหวัด)	

กลุ่มวิชาการปฏิบัติการฝนหลวง กองปฏิบัติการฝนหลวง กรมฝนหลวงและการบินเกษตร